

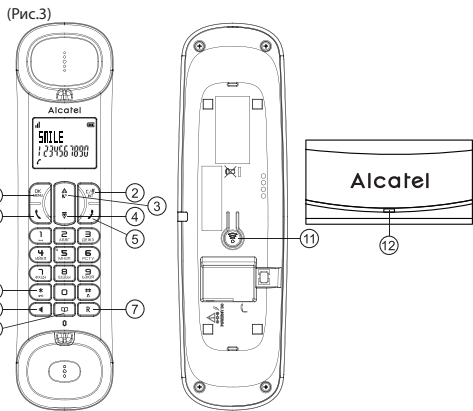
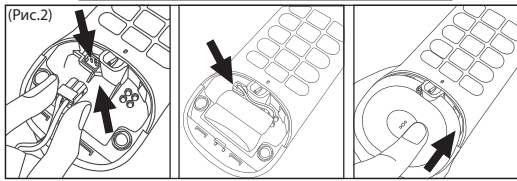
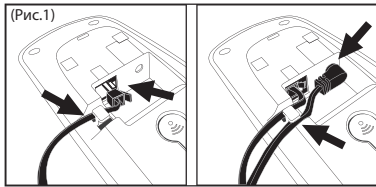
Alcatel SMILE RU



РУКОВОДСТВО ПОЛЬЗОВАТЕЛЯ www.alcatel-home.com

Комплектность:

- | | |
|---------------------------------|--------------------------------|
| 1 x трубка | 1 x телефонный кабель |
| 1 x база | 1 x инструкция по эксплуатации |
| 1 x крышка отсека аккумуляторов | 1 x гарантийный талон |
| 1 x блок питания | |
| 1 x блок NiMH-аккумуляторов | |



ПЕРЕД НАЧАЛОМ ИСПОЛЬЗОВАНИЯ

Подключение телефона:

- Подключите штекеры к соответствующим разъемам базового блока (рис. 1). Подключите телефонную линию к телефонной розетке и вставьте вилку кабеля питания в электрическую розетку.
 - При наличии DSL-блока напрямую подключите телефонный кабель (разъем RJ11) к нему.
 - Вставьте аккумуляторную батарею в трубку (рис. 2).
- Перед началом эксплуатации телефона выполните зарядку аккумуляторной батареи в течение 15 часов.

! Используйте только входящие в комплектацию телефона адаптер и аккумуляторную батарею.

Клавиши трубки / базового блока (рис. 3)

- 1. Клавиша подтверждения/меню**
- 2. Клавиша возврата/отключения звука/внутренней связи**
- 3 и 4. Клавиша навигации**
- 5. Клавиша окончания вызова/выхода**
- 6. Клавиша «звездочка»**
- Блокировка / разблокировка клавиатуры; переключение между внешними и внутренними вызовами
- 7. Клавиша повторного вызова (сброса)**
- Доступ к услугам оператора*
- 8. Клавиша телефонной книги**
- 9. Клавиша громкой связи**
- 10. Клавиша приема вызова**
- 11. Клавиша оповещения** - Для обнаружения другой трубки / начала процедуры регистрации. При поставке нескольких трубок, их предварительно регистрируют в базовом блоке. Регистрация трубки необходима лишь при покупке дополнительных трубок или если телефон стал неисправен.
- 12. Светодиодный индикатор**
Горит: при зарядке или во время разговора
Быстро мигает: при входящем вызове
Медленно мигает: новое голосовое сообщение*

*Предоставляется по подписке и доступности услуги у оператора стационарных телефонных линий.

Значки дисплея:

- Аккумуляторная батарея полностью заряжена.
- Аккумуляторная батарея полностью разряжена.
- Внешний вызов соединен или удерживается. Значок мигает при получении входящего вызова.
- Указывает на наличие нового сообщения голосовой почты*.
- Указывает на наличие новых пропущенных вызовов*.
- Отображается при активированном будильнике.
- Отображается при активации громкой связи.
- Отображается, если звонок телефона выключен.
- Указывает на то, что трубка зарегистрирована и находится в диапазоне действия базового блока. Значок исчезает, когда трубка находится вне диапазона связи или ищет базовый блок.

Установка языка и длительности сигнала Flash для корректной работы в сети:

- **OK / MENU /** или **▲** или **▼** выберите **ТРУБКА** / **OK / MENU /** или **▼** выберите **ЯЗЫК** / **OK / MENU /** или **▼** выберите требуемый язык / **OK / MENU /**
- **OK / MENU /** или **▼** выберите **БАЗА** / **OK / MENU /** или **▼** выберите **СБРОС ЛИНИИ** / **OK / MENU /** или **▼** выберите **КОРОТКИЙ / СРЕДНИЙ** или **ДЛИННЫЙ** / **OK / MENU**.

Пользование телефоном Прием и завершение вызова

- (/)

Выполнение вызова

- (/) либо до, либо после набора номера
 - Из списка повторного набора: **▼ / ▲** или **▼ / ▲**
 - Из списка журнала вызовов*: **▲ / ▲** или **▼ / ▲**
- Примечание. Вы должны быть подписаны на услугу автоматического определения номера, чтобы видеть номер или имя вызывающего абонента в журнале вызовов.
- В меню номеров быстрого набора: выполните длинное нажатие **КЛАВИШИ 1** или **КЛАВИШИ 2** или **КЛАВИШИ 3**.
 - Из телефонной книги: **OK / MENU /** или **▼ / ▲**
 - Во время вызова для активации/ деактивации громкой связи: **OK / MENU**.

Выполнение внутреннего вызова

- Если в наличии только две зарегистрированные трубки: **C/INF**.
- Если в наличии больше двух зарегистрированных трубок: **C/INF** / введите номер трубки.
- Для осуществления вызова на все трубки через внутреннюю связь: **9**.

Для создания трехсторонней конференц-связи: (2 внутренних и 1 внешний абонент)

Во время вызова:

- Нажмите **OK / MENU** / выберите **ВНУТР ВЫЗОВ** / **OK / MENU** / введите номер трубки.
- Нажмите (/) на звонящей трубке, чтобы принять вызов.
- Выполните длительное нажатие кнопки ***** на вызывающей трубке, чтобы установить конференц-связь.

Настройка телефонной книги: 50 записей

Для регистрации в телефонной книге

OK / MENU / или **▼** для выбора **ТЕЛ КНИГА** / **OK / MENU /** выберите **ДОБАВИТЬ** / **OK / MENU** / введите имя контакта / **OK / MENU** / введите номер контакта / **OK / MENU** / выберите мелодию / **OK / MENU**

Регистрация номеров быстрого набора для клавиш 1, 2 и 3
OK / MENU / или **▼** выберите **ТРУБКА** / **OK / MENU /** или **▼** выберите **БЫСТР НАБОР** / **OK / MENU /** или **▼** выберите **КНОПКА 1, КНОПКА 2** и **КНОПКА 3** / **OK / MENU** / введите или отредактируйте номер / **OK / MENU**.

Изменение режима набора

Обычно нет необходимости изменять режим набора по умолчанию (**ИМПУЛЬСНЫЙ**).

Однако, при необходимости его можно заменить на **ТОНАЛЬНЫЙ**.

- **OK / MENU /** или **▼** выберите **БАЗА** / **OK / MENU /** или **▼** выберите **НАБОР НОМЕРА** / **OK / MENU /** или **▼** выберите **ТОНАЛЬНЫЙ** или **ИМПУЛЬСНЫЙ** / **OK / MENU**.

Общие настройки

Этот телефон можно настроить в соответствии с вашими предпочтениями. Для доступа к различным параметрам нажмите: **OK / MENU**.

- Для настройки трубки (имя, мелодия, язык и т. д.): **▲** или **▼** выберите **ТРУБКА** / **OK / MENU**.
- Для изменения ПИН-кода, регистрации трубки, сброса настроек: **▲** или **▼** выберите **БАЗА** / **OK / MENU**.

УСТРАНЕНИЕ НЕПОЛАДОВ

При возникновении проблемы извлеките аккумуляторные батареи из всех телефонов примерно на 1 минуту, затем подсоедините и снова подключите источник питания к базовому блоку и установите аккумуляторные батареи в трубки. Для более подробной информации вы можете загрузить руководство пользователя или получить онлайн помощь на вебсайте www.alcatel-home.com

ПРАВИЛА ТЕХНИКИ БЕЗОПАСНОСТИ

Этот телефон не может осуществлять экстренные вызовы при отсутствии основного электропитания. Не пользуйтесь телефоном, чтобы уведомить об утечке газа или другой возможной опасности взрыва. Не разбирайте сам телефон или его блок питания во избежание риска поражения электрическим током. Не пытайтесь вскрыть аккумуляторные батареи, так как они содержат опасные химические вещества. Телефон должен быть установлен в сухом месте, далеко от источников высокой температуры, влаги и прямого солнечного света. Чтобы избежать помех для радиосигнала, расположите телефон на расстоянии не менее 1 метра от других электроприборов или других телефонов.

ЗАЩИТА ОКРУЖАЮЩЕЙ СРЕДЫ

Этот символ означает, что ваш отработавший электронный прибор следует утилизировать отдельно и не смешивать с бытовыми отходами. Европейский Союз внедрил специальную систему сбора и переработки, за которую отвечают производители.

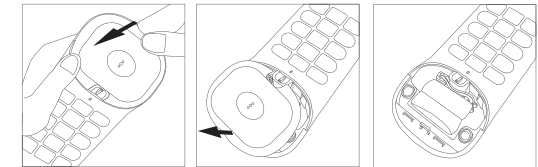
Помогите нам защитить окружающую среду, в которой мы живем!

СООТВЕТСТВИЕ

Логотип, присутствующий на изделиях, свидетельствует о том, что они соответствуют всем основным требованиям и применимым директивам. Вы можете скачать Декларацию о соответствии на нашем веб-сайте www.alcatel-home.com

- Максимальная выходная мощность (NTP): 24 дБм
- Диапазон частот: 1880–1900 МГц

(Рис. 4)



Чтобы открыть крышку отсека аккумуляторной батареи (рис. 4), нажмите большим пальцем на крышке возле зарядного контакта, а указательным пальцем приподнимите ее со стороны края крышки.

EAC

Alcatel Smile RU

Декларация о соответствии № Д-ТАБТ-1507 от 21.02.2018 г., действительна до 08.02.2028 г., декларация о соответствии ЕАЭС № RU Д-НК.КА01.В.07539/19 от 01.07.2019 г., действительна до 30.06.2024 г. Орган по сертификации оборудования Общество с ограниченной ответственностью «Центр Экспертиз «Атрибут», аттестат аккредитации № RA.RU.10КА01

Срок службы 5 лет. Сделано в Китае

АТЛИНКС Юроп
Авеню Поль Думер,147
92500 РЮЭЙ-МАЛЬМЕЗОН Франция
www.alcatel-home.com

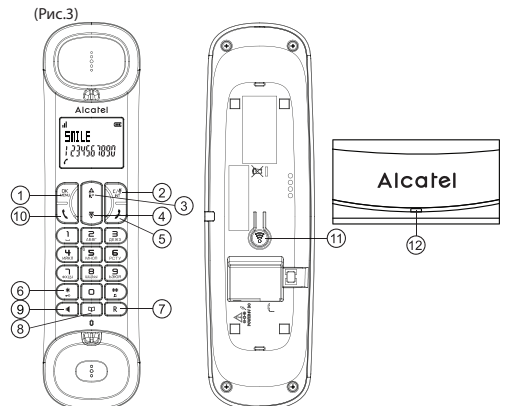
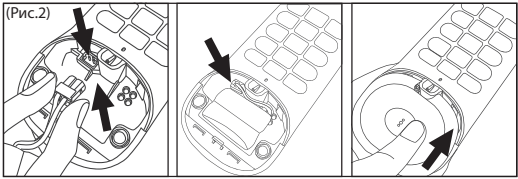
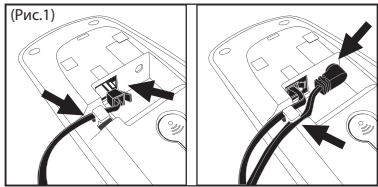
Alcatel является торговой маркой компании Nokia и используется по лицензии компанией ATLINKS.

Alcatel Smile RU
A/W №: 1 10001926 Ред. 1 (ФР)
Сделано в КНР

Alcatel SMILE UA



ПОСІБНИК КОРИСТУВАЧА
www.alcatel-home.com



ПЕРЕД ПОЧАТКОМ ВИКОРИСТАННЯ Підключення телефону:

- Підключіть штекери до відповідних роз'ємів базового блоку (рис. 1). Підключіть телефонну лінію до телефонної розетки та вставте вилку кабелю живлення в електричну розетку.
 - За наявності DSL-блоку безпосередньо підключіть телефонний кабель (роз'єм RJ11) до нього.
 - Вставте акумуляторну батарею в слухавку (рис. 2).
- Перед початком експлуатації телефону виконайте заряджання акумуляторної батареї протягом 15 годин.

! Використовуйте тільки той адаптер та акумуляторну батарею, що входять до комплектації телефону.

Клавіші слухавки/базового блоку (рис. 3)

- 1. Клавіша підтвердження/меню**
- 2. Клавіша повернення/відключення звуку/внутрішнього зв'язку**
- 3 і 4. Клавіша навігації**
- 5. Клавіша закінчення виклику/виходу**
- 6. Клавіша «зірочка»**
 - Блокування/розблокування клавіатури; перемикання між зовнішніми і внутрішніми викликами
- 7. Клавіша повторного виклику (скидання)**
 - Доступ до послуг оператора*
- 8. Клавіша телефонної книги**
- 9. Клавіша гучного зв'язку**
- 10. Клавіша прийому виклику**
- 11. Клавіша сповіщення** - Для виявлення іншої слухавки / початку процедури реєстрації. При поставці декількох слухавок, їх попередньо реєструють в базовому блоці. Реєстрація слухавки необхідна лише при покупці додаткових слухавок або якщо телефон став несправним.
- 12. Світлодіодний індикатор**
 - Горить: під час заряджання або під час розмови Швидко блимає:
 - під час вхідного виклику
 - Повільно блимає:
 - нове голосове повідомлення*

*Надається за підпискою та доступністю послуги у оператора стаціонарних телефонних ліній.

Значки дисплея:

- Акумуляторна батарея повністю заряджена.
- Акумуляторна батарея повністю розряджена.
- Зовнішній виклик з'єднаний або утримується. Значок блимає при отриманні вхідного в иклику.
- Вказує на наявність нового повідомлення голосової пошти*.
- Вказує на наявність нових пропущених викликів*.
- Відображається при активованому будильнику.
- Відображається при активації гучного зв'язку.
- Відображається, якщо дзвінок телефону вимкнений.
- Вказує на те, що слухавка зареєстрована і знаходиться в діапазоні дії базового блоку.
- Значок зникає, коли слухавка знаходиться поза діапазоном зв'язку або шукає базовий блок.

Встановлення мови та тривалості сигналу Flash для коректної роботи в мережі:

- **OK** / **▲** або **▼** виберіть **ТРУБКА** / **OK** / **▲** або **▼** виберіть **ЯЗЫК МЕНЮ** / **OK** / **▲** або **▼** виберіть потрібну мову / **OK** / **▲** або **▼** виберіть **БАЗА** / **OK** / **▲** або **▼** виберіть **СБРОС ЛІНІИ** / **OK** / **▲** або **▼** виберіть **КОРОТКИЙ / СРЕДНИЙ** або **ДЛИННИЙ** / **OK** / **▲** або **▼** виберіть потрібну тривалість сигналу Flash.

Користування телефоном

- Прийом та завершення виклику**
- **(/)**

Виконання виклику

- **(/)** або до, або після набору номера
 - Зі списку повторного набору: **▼** / **▲** або **▼** / **(/)**
 - Зі списку журналу викликів*: **▲** / **▲** або **▼** / **(/)**
- Примітка. Ви маєте бути підписані на послугу автоматичного визначення номера, щоб бачити номер або ім'я абонента в журналі викликів.
- В меню номерів швидкого набору: виконайте тривале натискання **КЛАВІШІ 1** або **КЛАВІШІ 2** або **КЛАВІШІ 3**.
 - З телефонної книги: **□** / **▲** або **▼** / **(/)**
 - Під час виклику для активації/ деактивації гучного зв'язку: **▶**

Здійснення внутрішнього виклику

- Якщо в наявності тільки дві зареєстровані слухавки: **OK** / **MF** / **(/)**.
- Якщо в наявності більше двох зареєстрованих слухавок: **OK** / **MF** / введіть номер слухавки.
- Для здійснення виклику на всі слухавки через внутрішній зв'язок: **9**.

Для створення тристороннього конференц-зв'язку: (2 внутрішні та 1 зовнішній абонент)

- Під час виклику:
- Натисніть **OK** / **MF** / виберіть **ВНУТР. ВИЗОВ** / **OK** / **MF** / введіть номер слухавки.
 - Натисніть **(/)** на слухавці, що дзвонить, щоб прийняти виклик.
 - Виконайте тривале натискання кнопки ***** на слухавці, що здійснює виклик, щоб встановити конференц-зв'язок.

Налаштування телефонної книги: 50 записів

Для реєстрації в телефонній книзі

- OK** / **MF** / **▲** або **▼** для вибору **ТЕЛ КНИГА** / **OK** / **MF** / виберіть **ДОБАВИТЬ** / **OK** / **MF** / введіть ім'я контакту / **OK** / **MF** / введіть номер контакту / **OK** / **MF** / виберіть мелодію / **OK** / **MF**

Реєстрація номерів швидкого набору для клавіш 1, 2 і 3

- OK** / **MF** / **▲** або **▼** виберіть **ТРУБКА** / **OK** / **MF** / **▲** або **▼** виберіть **БЫСТРЫЙ НАБОР** / **OK** / **MF** / **▲** або **▼** виберіть **КНОПКА 1**, **КНОПКА 2** і **КНОПКА 3** / **OK** / **MF** / введіть або відредагуйте номер / **OK** / **MF**.

Загальні налаштування

- Цей телефон можна налаштувати відповідно до ваших уподобань. Для доступу до різних параметрів натисніть: **OK** / **MF**.
- Для налаштування слухавки (ім'я, мелодія, мова і т. ін.): **▲** або **▼** виберіть **ТРУБКА** / **OK** / **MF**.
 - Для зміни ПІН-коду, реєстрації слухавки, скидання налаштувань: **▲** або **▼** виберіть **БАЗА** / **OK** / **MF**.

УСУНЕННЯ НЕСПРАВНОСТЕЙ

При виникненні проблеми вийміть акумуляторні батареї з усіх телефонів приблизно на 1 хвилину, потім від'єднайте і знову підключіть джерело живлення до базового блоку і встановіть акумуляторні батареї в слухавки. Для більш детальної інформації ви можете завантажити посібник користувача або отримати онлайн допомогу на вебсайті www.alcatel-home.com

ПРАВИЛА ТЕХНІКИ БЕЗПЕКИ

Цей телефон не може здійснювати екстрені виклики за відсутності основного електроживлення. Не використовуйте телефон для того, щоб повідомити про витік газу або іншої можливої небезпеки вибуху. Не розбирайте сам телефон або його блок живлення, щоб уникнути ризику ураження електричним струмом. Не намагайтеся відкрити акумуляторні батареї, оскільки вони містять небезпечні хімічні речовини. Телефон повинен бути встановлений в сухому місці, подаль від джерел високої температури, вологи та прямих сонячних

променів. Щоб уникнути перешкод для радіосигналу, розташуйте телефон на відстані не менше 1 метра від інших електроприладів або інших телефонів.

ЗАХИСТ НАВКОЛИШНЬОГО СЕРЕДОВИЩА

Цей символ означає, що ваш відпрацьований електронний прилад слід утилізувати окремо і не змішувати з побутовими відходами.

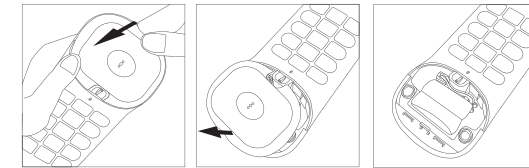
Європейський Союз запровадив спеціальну систему збору та переробки, за яку відповідають виробники. **Допоможіть нам захистити навколишнє середовище, в якому ми живемо!**

ВІДПОВІДНІСТЬ

Логотип, присутній на виробі, свідчить про відповідність усім основним вимогам і директивам, що застосовуються. Ви можете завантажити Декларацію про відповідність на нашому веб-сайті www.alcatel-home.com

- Максимальна вихідна потужність (NTP): 24 дБм
- Діапазон частот: 1880–1900 МГц

(Рис. 4)



Щоб відкрити кришку відсіку акумуляторної батареї (рис. 4), натисніть великим пальцем на кришці біля зарядного контакту, а вказівним пальцем припідніміть її з боку краю кришки.



Справжнім компанія ATLINKS заявляє, що тип радіообладнання Alcatel Smile RU відповідає Технічному регламенту радіообладнання.

Декларація про відповідність № UA.032.D.00234-18 від 21.03.2018

Повний текст декларації про відповідність доступний на веб-сайті за такою адресою www.alcatel-home.com

Організація щодо прийняття претензій на території України:
Постачальник: ТОВ "МТІ"
Адреса: бульв. Лесі Українки 4, м. Київ, 01023, Україна

АТЛІНКС Юроп
Авеню Поль Думер, 147
92500 РЮЕЙ-МАЛЬМЕЗОН, Франція
www.alcatel-home.com

Alcatel є торговою маркою компанії Nokia та використовується за ліцензією компанією ATLINKS.
Alcatel Smile UA
A/W №: 10001926 Ред. 1 (ОФР)
Вироблено в КНР